

ΚΡΑΤΙΚΟΣ ΠΡΟΫΠΟΛΟΓΙΣΜΟΣ 2011

ΠΟΡΕΙΑ ΕΚΤΕΛΕΣΗΣ

Αριθμός Δελτίου

12

ΔΕΚΕΜΒΡΙΟΣ



ΥΠΟΥΡΓΕΙΟ ΟΙΚΟΝΟΜΙΚΩΝ
ΓΕΝΙΚΟ ΛΟΓΙΣΤΗΡΙΟ ΤΟΥ ΚΡΑΤΟΥΣ
ΓΕΝΙΚΗ ΔΙΕΥΘΥΝΣΗ ΘΗΣΑΥΡΟΦΥΛΑΚΙΟΥ & ΠΡΟΫΠΟΛΟΓΙΣΜΟΥ

*Πληροφορίες: Διεύθυνση προϋπολογισμού - Τμήμα Ε΄
Χρήστος Γιαννακόπουλος τηλ. 210-3338389 e-mail: xgiannak@mof-glκ.gr
Γιώργος Ξενοκόστας τηλ.210-3338458 e-mail:gxenokos@mof-glκ.gr*

ΕΚΤΕΛΕΣΗ ΚΡΑΤΙΚΟΥ ΠΡΟΫΠΟΛΟΓΙΣΜΟΥ ΔΩΔΕΚΑΜΗΝΟΥ ΙΑΝΟΥΑΡΙΟΥ-ΔΕΚΕΜΒΡΙΟΥ 2010-2011

(δημοσιονομική βάση-ποσά σε εκατ. €)

	2010	2011	Μεταβολή 12/μήνου 11/10	2011	Επίσεις πραγματοποιή- σεις /1 , 4	2011	Εκτιμήσεις πραγματο- ποιήσεων /3 , 4	Ετήσια μεταβολή 11/10
	12/μήνου / 1	12/μήνου / 2		Στόχος 12/μήνου / 3		Προβλέψεις ΜΠΔΣ /5		
	(1)	(2)	(3=2:1)	(4)	(5)	(6)	(7)	(8=7:5)
Τακτικός Προϋ/σμός								
1. Καθαρά έσοδα(α+β+γ-δ)	50.857	49.993	-1,7	51.309	50.857	54.042	51.309	0,9
α. Έσοδα προ επιστροφών φόρων	56.155	53.953	-3,9	55.212	56.155	57.012	55.212	-1,7
β. Έσοδα NATO	24	26	9,3	40	24	40	40	67,5
γ.Ειδικά έσοδα από εκχώρηση αδειών και δικαιωμάτων του Δημοσίου / 6	0	1.157		1.056	0	790	1.056	
δ. Επιστροφές φόρων	5.322	5.143	-3,4	5.000	5.322	3.800	5.000	-6,0
2. Δαπάνες (α+β+γ+δ+ε+στ)	66.932	68.830	2,8	69.495	66.932	70.225	69.495	3,8
α. Πρωτογενείς δαπάνες / 7	52.146	51.443	-1,3	51.790	52.146	52.009	51.790	-0,7
β. Επιχορήγηση νοσηλευτικών ιδρυμάτων για εξόφληση μέτρους παλαιών οφειλών τους /8	367	435	18,6	450	367	450	450	22,6
γ.Δαπάνες NATO (από ειδικά έσοδα)	33	13	-61,1	40	33	40	40	20,8
δ.Εξοπλιστικά προγράμματα	1.017	400	-60,7	600	1.017	1.500	600	-41,0
ε.Καταπτώσεις εγγυήσεων φορέων εκτός γενικής κυβέρνησης /9	145	192	32,1	235	145	224	235	62,1
στ. Τόκοι	13.223	16.348	23,6	16.380	13.223	16.002	16.380	23,9
Π.Δ.Ε.								
3. Έσοδα	3.072	3.807	23,9	3.365	3.072	3.925	3.365	9,5
4. Δαπάνες	8.454	6.608	-21,8	6.890	8.454	7.550	6.890	-18,5
5. Έλλειμμα ΚΠ (1-2+3-4)	21.457	21.638	0,8	21.712	21.457	19.808	21.712	1,2

1/ Το 12 μήνο του 2010, συμπίπτει με τις ετήσιες πραγματοποιήσεις του ίδιου έτους.

2/ Προσωρινά στοιχεία

3/ Ο στόχος για το 12 μήνο του 2011 συμπίπτει με τις ετήσιες εκτιμήσεις πραγματοποιήσεων που περιλήφθηκαν στον προϋπολογισμό του 2012.

4/ Σύμφωνα με τον προϋπολογισμό 2012

5/ Μεσοπρόθεσμο Πλαίσιο Δημοσιονομικής Στρατηγικής

6/ Τα εν λόγω έσοδα περιλαμβάνονται στο πρόγραμμα αποκρατικοποιήσεων του ΜΠΔΣ και συνυπολογίζονται για την επίτευξη των δημοσιονομικών στόχων του προγράμματος στήριξης της οικονομίας.

7/ Περιλαμβάνονται στις ετήσιες πραγματοποιήσεις 2010 προκαταβολές σε ΟΤΑ, ύψους 433 εκατ. €, που δόθηκαν το έτος 2009 και τακτοποιήθηκαν το 2010 και 952,5 εκατ. € που δόθηκαν το 2010 και δεν έχουν τακτοποιηθεί λογιστικά εντός του 2010.

8/ Το ποσό αυτό δεν επηρεάζει το έλλειμμα του οικ.έτους 2011, καθόσον σύμφωνα με τη μεθοδολογία του ΕΣΛ-95 (ESA-95), έχει υπολογισθεί στο έλλειμμα των αντίστοιχων ετών στα οποία δημιουργήθηκε.

9/ Στα αντίστοιχα δελτία του 2010 δεν είχαν δημοσιευθεί στοιχεία για καταπτώσεις εγγυήσεων.

ΕΙΣΠΡΑΞΕΙΣ - ΠΛΗΡΩΜΕΣ ΠΟΥ ΔΕΝ ΠΕΡΙΛΑΜΒΑΝΟΝΤΑΙ ΣΤΟΝ ΠΑΡΑΠΑΝΩ ΠΙΝΑΚΑ

Εισπράξεις	0	1.332			0	1.332	1.332
- Έσοδα από χρηματοοικονομικές συναλλαγές	0	1.332			0	1.332	1.332
Πληρωμές	3.933	6.938			3.933	9.045	6.638
- δαπάνες με ειδικές εκδόσεις ομολόγων (Ασφ. Ταμεία, εξόφληση χρεών νοσοκομείων, κλπ)	1.546	4.151			1.546	4.600	4.152
-καταβολή κεφαλαίου στο Ταμείο Χρηματοπιστωτικής Σταθερότητας	1.500	0			1.500	2.000	0
-για συμμετοχή στην αύξηση του μετοχικού κεφαλαίου διαφόρων εταιρειών	60	1.533			60	1.200	1.240
-καταπτώσεις εγγυήσεων φορέων εντός γενικής κυβέρνησης / 9	827	1.254			827	1.245	1.246
ΣΥΝΟΛΙΚΕΣ ΕΙΣΠΡΑΞΕΙΣ Κ.Π.	53.929	55.132			53.929	59.299	56.005
ΣΥΝΟΛΙΚΕΣ ΠΛΗΡΩΜΕΣ Κ.Π.	79.319	82.376			79.319	86.820	83.024
ΣΥΝ. ΧΡΗΜΑΤΟΔΟΤΙΚΕΣ ΑΝΑΓΚΕΣ /10	25.390	27.244			25.390	27.522	27.019

10/ Οι συνολικές χρηματοδοτικές ανάγκες δεν συμπίπτουν με τις δανειακές ανάγκες του κρατικού προϋπολογισμού γιατί περιλαμβάνουν και πληρωμές που αντிகρίζονται με αντίστοιχες εισπράξεις φορέων της Γενικής Κυβέρνησης και κατά συνέπεια δεν επηρεάζουν το ισοζύγιο της Γενικής Κυβέρνησης.

Αναλήψεις χρέους φορέων Γενικής Κυβέρνησης 2011	2.144
-------------------------------------------------	-------

Σύμφωνα με τα προσωρινά στοιχεία εκτέλεσης του Κρατικού Προϋπολογισμού για το δωδεκάμηνο Ιανουαρίου – Δεκεμβρίου 2011, σε δημοσιονομική βάση, το έλλειμμα του Κρατικού Προϋπολογισμού διαμορφώνεται στα 21.638 εκατ. € έναντι στόχου 21.712 εκατ. € όπως προσδιορίστηκε στον ψηφισθέντα προϋπολογισμό του 2012 και ελλείμματος 21.457 εκατ. € το αντίστοιχο διάστημα του 2010.

Τα συνολικά έσοδα του Κρατικού Προϋπολογισμού (Τακτικός και ΠΔΕ) είναι μειωμένα έναντι του νέου στόχου κατά 873 εκατ. €, ενώ οι συνολικές δαπάνες (Τακτικές και ΠΔΕ) παρουσιάζονται μειωμένες κατά 947 εκατ. €.

Ειδικότερα τα καθαρά έσοδα του τακτικού προϋπολογισμού ανήλθαν σε 49.993 εκατ. € και εμφανίζονται μειωμένα κατά 1,7% έναντι του αντίστοιχου χρονικού διαστήματος του 2010. Η υστέρηση των εσόδων οφείλεται κυρίως στις μειωμένες εισπράξεις από παρακράτηση φόρου εισοδήματος φυσικών προσώπων κατά το τρέχον έτος λόγω της ευνοϊκότερης φορολόγησης βάσει του νέου φορολογικού νόμου και της μείωσης των εισοδημάτων. Η υστέρηση έναντι του στόχου για το ίδιο διάστημα οφείλεται σε καθυστερήσεις εισπράξης των φορολογικών εσόδων που προέκυψαν από την απεργία, τις τελευταίες ημέρες του Δεκεμβρίου, των υπαλλήλων των Δ.Ο.Υ. καθώς και από την παράταση που δόθηκε για την καταβολή φορολογικών οφειλών έως τις 20 Ιανουαρίου.

Τα έσοδα του ΠΔΕ είναι αυξημένα κατά 23,9% ή κατά 735 εκατ. € σε σύγκριση με το δωδεκάμηνο του 2010 αλλά και έναντι του στόχου κατά 443 εκατ. €.

Επισημαίνεται ότι τα έσοδα του δωδεκαμήνου βάσει του δελτίου εκτέλεσης του Π/Υ είναι σε ταμειακή βάση. Το συνολικό όμως αποτέλεσμα των εσόδων του 2011, σε εθνικολογιστική βάση, καθορίζεται και από την πορεία των εσόδων έως το πρώτο δίμηνο του 2012, ενώ μέρος των εσόδων της τρέχουσας περιόδου λογίζονται εθνικολογιστικά στα έσοδα του 2010.

Οι δαπάνες του τακτικού προϋπολογισμού είναι αυξημένες κατά 1.899 εκατ. € ή 2,8% έναντι του 2010. Η αύξηση αυτή οφείλεται αποκλειστικά στις αυξημένες δαπάνες για τόκους κατά 3.125 εκατ. € ή 23,6% σε σχέση με το αντίστοιχο διάστημα του 2010.

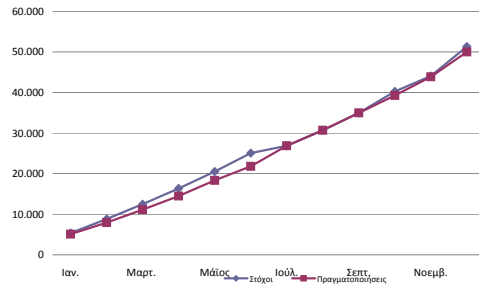
Οι πρωτογενείς δαπάνες αντίθετα, παρουσιάζονται μειωμένες κατά 1,3% ή 703 εκατ. ευρώ, παρά την αύξηση των δαπανών για ασφάλιση, περιθάλψη και κοινωνική προστασία κατά 1.945 εκατ. € ή 12,8%. Βασικοί αποδέκτες των εν λόγω αυξημένων δαπανών ήταν:

- τα Ασφαλιστικά Ταμεία κατά 1.232 εκατ. € (κυρίως το ΙΚΑ κατά 1.446 εκατ. €, ο ΟΑΕΕ κατά 70 εκατ. € και το ΝΑΤ κατά 24 εκατ. €) εξαιτίας της μείωσης των εσόδων τους από ασφαλιστικές εισφορές,
- ο ΟΑΕΔ για την καταβολή επιδομάτων ανεργίας κατά 385 εκατ. ευρώ και
- τα νοσοκομεία κατά 558 εκατ. € για την πληρωμή των προμηθειών του έτους 2011 (δόθηκαν επιπλέον 68 εκατ. € για την καταβολή οφειλών από προμήθειες παρελθόντων ετών).

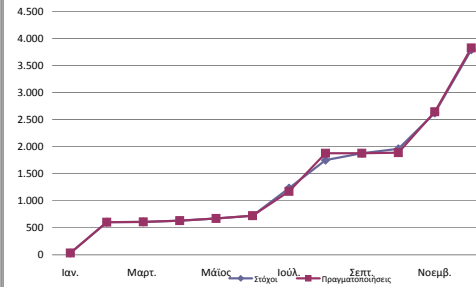
Οι δαπάνες του ΠΔΕ, τέλος, παρουσιάζουν μείωση κατά 21,8% ή 1.846 εκατ. €.

Υπενθυμίζεται, ότι όλα τα παραπάνω στοιχεία αφορούν μόνο στην εκτέλεση του Κρατικού Προϋπολογισμού και όχι στο σύνολο των δημοσιονομικών δεδομένων για το έλλειμμα της Γενικής Κυβέρνησης – κατά τον ορισμό του ESA95 – που αποτελεί το κριτήριο για την αξιολόγηση του Προγράμματος Οικονομικής Πολιτικής της Ελλάδας.

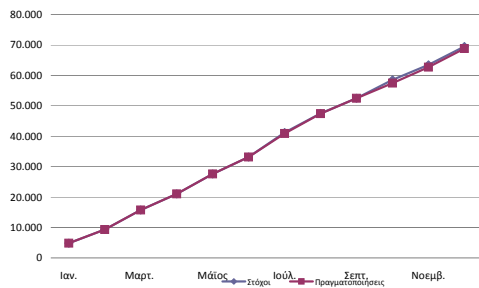
Καθαρά Έσοδα Τακτικού Προϋπολογισμού (Στόχοι - Πραγματοποιήσεις)



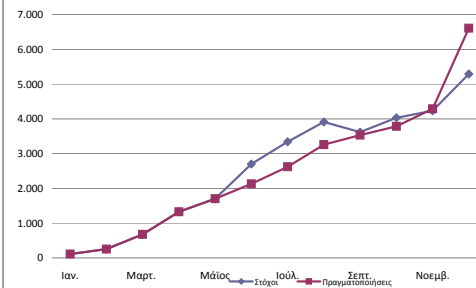
Έσοδα Προγράμματος Δημοσίων Επενδύσεων (Στόχοι - Πραγματοποιήσεις)



Δαπάνες Τακτικού Προϋπολογισμού (Στόχοι - Πραγματοποιήσεις)



Δαπάνες Προγράμματος Δημοσίων Επενδύσεων (Στόχοι - Πραγματοποιήσεις)



Έλλειμμα Κρατικού Προϋπολογισμού (Στόχοι - Πραγματοποιήσεις)

